

Las características sociodemográficas de los alumnos mayores que cursan estudios superiores en la Universidad de Granada.

Juan Carlos Maroto Martos (Director del Proyecto)*¹

Concepción Argente del Castillo Ocaña*

José María Roa Venegas*

Pedro Cano Olivares*

Diego Sánchez González**

Emilio García Prieto***

Gema Jiménez Moreno****

María Paz Pareja Moreno****

Beatriz Romero García****

1. INTRODUCCIÓN Y JUSTIFICACIÓN DE LA INVESTIGACIÓN.

El presente trabajo es producto del Proyecto de Investigación que con el mismo nombre, se insertó dentro del macro-proyecto educativo PIIISA 2013 (FECYT-FACT-12-3552) y que fue defendido en el Aula Magna de la Facultad de Ciencias de la Universidad de Granada en el mes de mayo de 2013 por D. Emilio García Prieto, alumno del Programa Integrado del Aula Permanente de Formación Abierta de la Universidad de Granada. Consideramos que esta contribución constituye una prueba de que es posible que nuestros alumnos mayores se conviertan en Investigadores Sénior de las Universidades de la Tercera Edad (ISU3A).

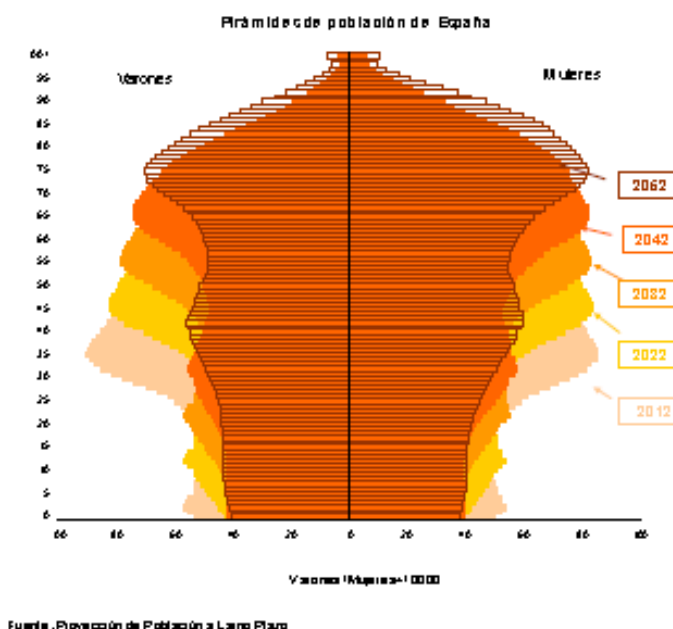
No podemos olvidar que este trabajo ha sido posible gracias a la colaboración de la gran mayoría de los alumnos, que durante el curso académico 2012/2013, cursaron asignaturas del citado Programa Integrado. Nos gustaría agradecerles a todos y cada uno de ellos su inestimable ayuda respondiendo a la encuesta que diseñamos y deseamos que este trabajo sea el principio de una etapa en la que, los mayores del APFA de la UGR que lo deseen, puedan iniciarse en la dura labor de la investigación y de esa manera no sólo seguir aprendiendo de manera más autónoma, sino también que sus contribuciones a la sociedad sean más eficaces para mejorar el presente y preparar un futuro para nuestro país que nos permita salir de la profunda crisis socio- económica que padecemos.

Hemos elegido estudiar las características sociodemográficas de los alumnos mayores que cursan estudios superiores en la Universidad de Granada por diversos motivos.

¹ * Profesores de la Universidad de Granada. **Profesor de la Universidad Autónoma de Nuevo León, Monterrey, México. *** Alumno del Programa Integrado de la UGR. **** Alumnas de 1º de Bachillerato del IES Américo Castro de Huétor Tájar (Granada).

En primer lugar porque es una evidencia comprobable empíricamente que estamos asistiendo a un proceso de envejecimiento de la población española muy importante, consecuencia de los grandes avances no sólo sanitarios sino también sociales que se han producido en nuestro país y que han logrado aumentar significativamente la esperanza media de vida al nacer (en 2011 ascendía a 79 años para los varones y casi a 85 para las mujeres) y reducir significativamente la fecundidad (1,36 hijos por mujer en 2011). La consecuencia es que hoy algo más de 8 millones de personas, el 17,6% de la población española tiene más de 64 años, porcentaje similar a la media de la UE-27 según datos de Eurostat.

Las previsiones en nuestro país es a seguir creciendo, estimando el INE que desde el año 2018 habrá más defunciones que nacimientos, y que si siguiesen las tendencias actuales la población mayor de 64 años llegaría a representar en el año 2052 nada menos que el 37%².



La consecuencias de la dinámica de este fenómeno son múltiples, algunas enormemente preocupantes, como por ejemplo los efectos económicos que se pueden derivar de la evolución al alza de la tasa de dependencia³ que en 2012 se sitúa ya en el 50,4% y que podría llegar alcanzar en 2052 nada menos que el 100%, es decir que por cada persona en edad de trabajar habría otra que no estaría en edad de hacerlo, o por ejemplo el coste que pueden suponer las pensiones, o los gastos sanitarios que obviamente se incrementan con la edad, etc.

Otras se derivarán del incremento del peso político que va a alcanzar el colectivo de los mayores y de su importante capacidad de compra que permite el nivel medio de ingresos que dispone. Esta última realidad está siendo objeto de creciente interés por parte de muchas empresas que incluso están reorientando sus objetivos de producción a fin de tratar de cubrir sus deseos y necesidades.

Consecuencia también de su disponibilidad de tiempo libre, este colectivo está incrementando la demanda tanto de actividades relacionadas con el ocio (véase por ejemplo su importancia en el turismo nacional de los programas vacacionales del IMSERSO), como de formación,

² <http://www.ine.es/prensa/np744.pdf>

³ Se define como el cociente entre la población residente en España a 1 de enero del año t menor de 16 años o mayor de 64 entre la población de 16 a 64 años, expresado en tanto por cien. Se trata de un indicador con un claro significado económico, pues representa la medida relativa de la población potencialmente inactiva sobre la potencialmente activa.

especialmente en aquellos que las circunstancias del país y personales les dificultaron y/o impidieron acceder a los estudios en general y a los universitarios en particular, o simplemente desean mejorar su formación en temáticas, que no les fue posible cultivar en el pasado.

En este contexto, el objetivo general de esta investigación es analizar las características sociodemográficas de los alumnos que cursan estudios superiores en la Universidad de Granada a través de lo que se denomina Proyecto Integrado del Aula Permanente de Formación Abierta. Queremos conocer su perfil sociodemográfico, para tratar de descubrir algunas características de la realidad de estas personas, que son sin lugar a dudas un ejemplo a seguir por todos.

De manera sintética queremos aclarar que pretendemos alcanzar con nuestra investigación cuatro objetivos específicos. El primero coincidiría con el fundamental del proyecto en que se incardina (PIIISA), que consiste en iniciar en la investigación a alumnos de enseñanzas medias, el segundo es propiciar que también nuestros alumnos mayores de la UGR que estudian en el Programa Integrado, conozcan el conjunto de procedimientos que nos permiten progresar en el conocimiento mediante la investigación, en tercer lugar pretendemos que nuestro estudio sirva para ayudar mejorar, si es que eso es posible, la gestión del APFA indagando un poco más en las características de este colectivo que estudia el Programa Integrado, y en cuarto y último lugar pretendemos difundir los estudios universitarios para mayores que se ofertan en la Universidad de Granada para conocimiento de la sociedad en general y de manera particular para la población mayor que constituyen los alumnos potenciales del APFA.

¿Cómo pretendemos hacerlo?. Pues en primer lugar nuestra pretensión será dar a conocer algunas características de la oferta que la Universidad de Granada tiene para los mayores, específicamente a través del Aula Permanente de Formación Abierta. Para conseguirlo se ha recabado información sobre el Aula en la web oficial que dispone <http://www.ugr.es/~aulaperm/>, por otro lado los miembros de este equipo que trabajan en este Servicio de la UGR han aportado algunos de los datos más relevantes para los objetivos de la investigación. Posteriormente, comentamos los resultados que se han derivado de una encuesta que hemos diseñado específicamente para este estudio y que hemos solicitado su cumplimentación a los alumnos que se encuentran matriculados en el nivel más elevado de los estudios del Aula Permanente, el Programa Integrado. El cuestionario está disponible en el anexo a esta publicación. En la citado cuestionario se han realizado preguntas de distintas dimensiones de su vida, desde las puramente demográficas, a otras más específicamente sociales, económicas e incluso relacionadas con la salud y su formación universitaria. Finalizamos este trabajo con las conclusiones que se derivan de la investigación y con un conjunto de recomendaciones para la población mayor que desee darle más vida a sus años y envejecer activamente.

EL AULA PERMANENTE DE FORMACIÓN ABIERTA DE LA UGR (APFA o AULA DE MAYORES).

El Aula Permanente de Formación Abierta de la Universidad de Granada (APFA) comenzó su oferta de estudios universitarios a personas mayores de 50 años en el curso académico 1994/95 gracias al interés de la entonces Vicerrectora Dña. Pilar Aranda que hizo el encargo de su puesta en marcha al tristemente fallecido y alma del Aula, el prestigioso Catedrático emérito de Medicina Don Miguel Guirao, quien no sólo la impulsó en Granada, sino que

también propició, su consolidación y expansión geográfica. Desde entonces, el número de alumnos mayores de 50 años que se han acercado, buscando encontrar allí una formación integral que propicie la mejora de sus capacidades personales y sociales, ha crecido significativamente contando en actual curso académico 2012/13 con nada menos que 781 alumnos que se reparten entre en tres campus universitarios⁴ de dos continentes⁵ al disponer el APFA sedes en Granada, Motril, Baza, Guadix, Ceuta y Melilla.

El Aula puede afirmarse que se estructura en tres ámbitos de actuación: docente, de servicio a la sociedad e investigadora.

En relación a la docencia se organiza en dos ciclos, en el primero de ellos existe un Programa Específico en la Ciudad de Granada que se compone de tres cursos, así como un Programa Provincial con las sedes antes comentadas, que cuando es completado permite obtener a los alumnos que lo cursan el título de Graduado en el Programa Específico para Alumnos Mayores o un Diploma de Asistencia, en función de que el alumno/a haya cumplido o no los requisitos exigidos en las asignaturas del Ciclo. En el actual curso académico se ofertan en la ciudad de Granada 27 asignaturas que suponen una carga lectiva de 650 horas de clase y un conjunto de actividades extraacadémicas muy enriquecedoras. Posteriormente puede cursarse un Segundo Ciclo, que se estructura en tres programas: un Programa de Formación Extensiva, un Programa de Formación Continuada y finalmente un Programa Integrado. El primero consiste en un conjunto de Seminarios y Talleres de Formación de temas diversos como Música, Cine, Arte y Creatividad, Teatro y Redacción de periódico digital, etc. El segundo ofrece la posibilidad de integrarse con los alumnos oficiales del Programa Específico del Aula, a un número concreto de asignaturas que no haya cursado el alumno/a cuando realizó el Primer Ciclo. El Programa denominado Mixto permite a aquellos que lo deseen combinar el Programa de Formación Extensiva con el de Formación Continuada. Finalmente existe lo que se denomina Programa Integrado que permite a los alumnos del Aula de Mayores cursar asignaturas pertenecientes a las diferentes titulaciones que se ofertan en la UGR, posibilitando que organicen parcialmente su currículum, aunque no les otorgue derecho de expedición de títulos oficiales. Lo particular de este último Programa es que los alumnos mayores pueden integrarse en asignaturas que cursan alumnos jóvenes de las diferentes titulaciones que se ofertan en la Universidad de Granada, aunque no tienen obligación de examinarse.

Junto a la dimensión docente se potencia desde el Aula que los alumnos y ex alumnos realicen Servicios a la Sociedad apoyando a diversas asociaciones de Mayores (ALUMA, OFECUM en Granada capital, BASTI en la ciudad de Baza, AMUG en la Guadix, UGRAMOTRIL en Motril, AULACE en Ceuta y la Asociación de Alumnos de Melilla), que realizan una gran cantidad de actividades entre las que se incluye las de voluntariado, que no sólo enriquecen la vida de nuestros mayores universitarios sino que además nos dan un claro ejemplo de lo que debe ser el envejecimiento activo y solidario.

⁴ Granada, Ceuta y Melilla.

⁵ Europa y África

Finalmente, el Aula Permanente de Formación Abierta, como estudios universitarios que son, incentiva también la investigación. Lo hace no sólo divulgando los estudios científicos que tratan temas sobre los mayores y el envejecimiento activo, sino también impulsa estudios dentro del Aula sobre esta temática participando en congresos, formando parte de proyectos de investigación, tanto nacionales como internacionales, en los que los mayores no sólo han participado como “objetos” de estudio, sino que propiciando que formen parte de equipos intergeneracionales, como este que nos ocupa en la actualidad. En la actualidad se están poniendo las bases para lograr que de una manera plenamente organizada, puedan aprender a manejar con rigor fuentes de información, técnicas y métodos que les permitan investigar para que puedan ser artífices de su propio conocimiento, aprendizaje de forma autónoma mediante la investigación, y para en un futuro facilitar su colaboración con grupos de investigación no sólo surgidos en el Aula, sino incluso a los que pudieran interesarles su colaboración puntual, existentes tanto en las distintas áreas de conocimiento de la Universidad de Granada, e incluso de empresas privadas.

Puede afirmarse que desde su origen su labor ha estado caracterizada por la búsqueda de la excelencia. Prueba esta afirmación que “en Diciembre de 2007 consiga en su sede de Granada, dentro del Plan de Calidad 2005-2008 del Vicerrectorado de Planificación, Calidad y Evaluación Docente, el certificado de calidad según la Norma Internacional ISO 9001-2000, que demuestra que el sistema de Gestión de la Calidad del Aula es conforme con los requisitos de la exigente norma y que ha alcanzado los objetivos de calidad que se planteó en su momento siguiendo un plan de actuación coherente y realista que se sintetiza en 17 niveles de compromiso de calidad” (Maroto, Navarro y Cejudo 2012, 227) y que a fecha de hoy, curso 2012/13 sigue manteniendo como consecuencia de superar satisfactoriamente las auditorías externas pertinentes. A lo anterior hay que sumarle los excelentes resultados que obtiene su actividad formativa, que como se deriva de su Memoria Académica 2011/2012⁶, obtiene una valoración global de 8,67 sobre 10 en las encuestas de evaluación de los alumnos y profesores coordinadores de las asignaturas que se imparten en ella.

⁶ http://www.ugr.es/~aulaperm/Resultados/APFA_Memoria_Academica_1112.pdf.



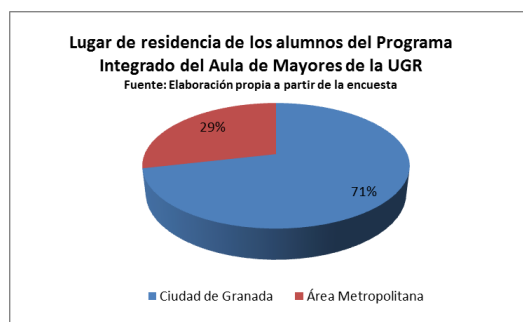
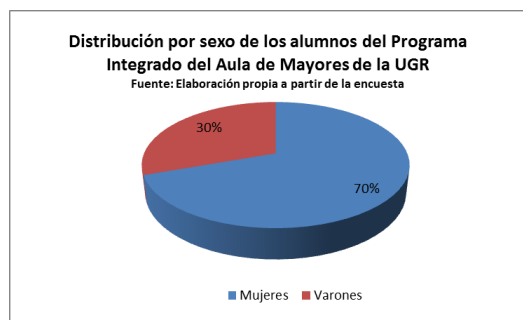
Fuente: Aula de Mayores de la UGR

2. CARACTERÍSTICAS SOCIODEMOGRÁFICAS DE LOS ALUMNOS MAYORES QUE CURSAN EL PROGRAMA INTEGRADO EN LA UNIVERSIDAD DE GRANADA.

Una vez conocidas las motivaciones que nos han llevado a elegir este tema, así como el contexto formativo de los alumnos que han sido objeto de nuestro estudio, vamos a proceder a comentar algunos de los resultados más significativos que se han derivado de una encuesta que hemos realizado. El conjunto de los alumnos matriculados en el Programa Integrado en el curso 2012/13 fueron 31, a todos los cuáles se les invitó a una reunión explicativa de nuestro Proyecto PIISA y de la necesidad que teníamos de su colaboración, asistieron 17 de los que ese día 14 cumplimentaron el cuestionario y el resto se comprometieron a cumplimentarlo en casa. Al resto se les localizó telefónicamente, se les explicó los objetivos y al final, fueron seis más los cuestionarios que fueron contestados. En definitiva logramos reunir 23 cuestionarios que suponen el 74,2% de los posibles.

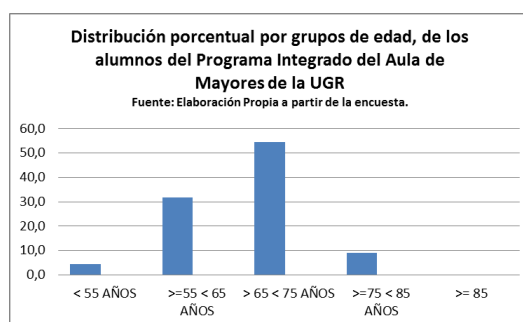
Hemos reflexionado sobre las razones por las que no hemos conseguido el 100% y consideramos que las fundamentales son dos. Nos consta que hay mayores que a pesar de haberles insistido que la información que proporcionasen tendría como es lógico un tratamiento confidencial, el carácter íntimo de algunas preguntas les llevó a declinar la invitación que les hicimos de participar. Nos consta que hubo algún caso que no quería ser objeto de estudio argumentando que eso podría suponer una instrumentalización. Finalmente se ha producido también algún caso en que las ocupaciones y/o estado de salud han incidido en que no se pasasen por las dependencias del Aula para recoger y/o cumplimentar el cuestionario.

El análisis de la explotación cuantitativa de los datos obtenidos de la encuesta nos indican que predominantemente el alumnado del Programa Integrado en la Universidad de Granada es muy mayoritariamente varón (70%) que reside cerca de la sede del Aula en la ciudad de Granada y donde se imparten las clases, campus universitarios distribuidos por la ciudad de Granada (71,4%), el resto tienen fijada su residencia en pueblos del área metropolitana, en definitiva la proximidad geográfica se muestra el factor explicativo de la procedencia del alumnado. Este dato contrasta con el predominio de las mujeres en el conjunto de los estudios que se ofertan en el APFA, que suponen en la



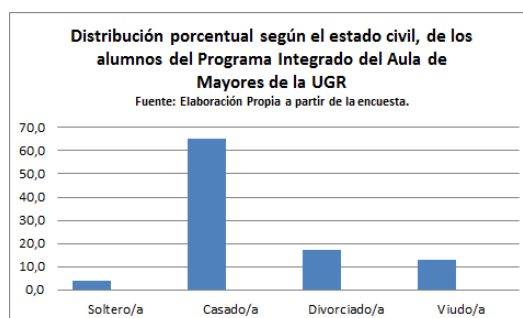
Universidad de Granada algo más de tres cuartas partes del alumnado (76,3%), característica que se mantiene en la mayoría de las Universidades de Mayores de nuestro país. De lo anterior podemos deducir que todavía a esas edades se perciben las consecuencias del diferencial nivel formativo según sexo y que muestran también en esta dimensión, la estructural discriminación que ha padecido la mujer. Probablemente las tareas que asume el sexo femenino en la familia, unido a la menor formación académica general que poseen las féminas en estos grupos de edades, permita comprender esta realidad. Consideramos que este dato resultará de especial interés a la dirección del Aula para adoptar medidas que tiendan a potenciar que la mujer acceda en más número al Programa Integrado.

Una segunda característica de nuestro alumnado es que tienen una edad media bastante elevada. Teniendo presente que para acceder al Aula debe cumplir con la condición de disponer de al menos 50 años, que nada menos que el 54,5% de los entrevistados se encuentre en el intervalo



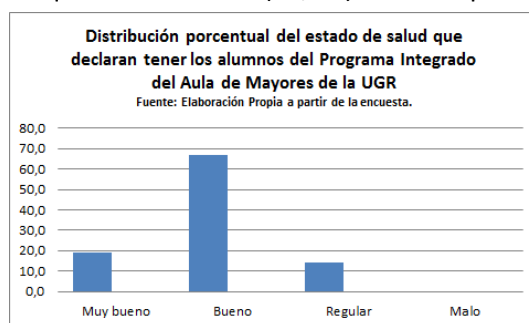
>=65 < a 75 años, nos confirma la afirmación realizada. Desagregando esta información por sexo encontramos que son los varones el grupo más envejecido como lo demuestra que suponen nada menos que el 80% de ese grupo de edad y nada menos que el 100% del grupo de edad siguiente >=74 < 85 años.

Muy mayoritariamente su estado civil es la de casado/a (65%) seguido del de separados (17%), viudos (13%) o solteros



(4%) y también mayoritariamente viven en pareja sin hijos (59,1%) o solos (22,7%). De lo anterior podemos inferir que se trata de personas que ya no tienen en el seno familiar a los hijos (9,1%), ni residen en la casa de sus hijos (4,5%).

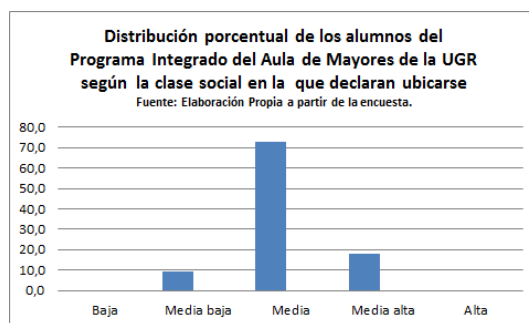
Preguntados por su estado de salud nada menos que el dos tercios (66,7%) afirman que es bueno y casi una quinta parte de ellos (19%) declara que muy bueno. Sólo el 14,3% afirma que regular, y ninguno que su salud es mala o muy mala. De lo anterior podemos deducir que nos encontramos, a pesar de una edad media elevada con unas personas que no tienen limitaciones de salud.



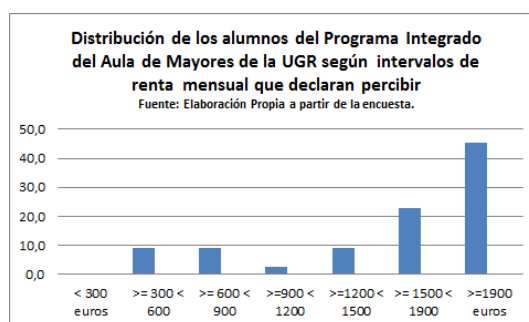
El nivel educativo que habían alcanzado, antes de matricularse en el APFA, los alumnos que están cursando el Programa Integrado, es mayoritariamente muy elevado pues nada menos que el 68,2% de ellos afirma haber alcanzado con anterioridad un nivel universitario/a y tan sólo el 4,5% afirman que sólo alcanzaron la educación primaria.

En relación con la actividad, el 77% de los alumnos afirman ser jubilados/pensionistas, aunque no faltan tanto los que afirman estar trabajando (13,6%) o parados (9,1%).

Casi tres cuartas partes de los alumnos consideran que se encuentran en la clase media (72,7%), seguidos por los que se ubican en la clase media-alta (18,2%). Ninguno se ubica en las posiciones extremas de la clasificación propuesta, clase baja o alta. Lo anterior se completa con la



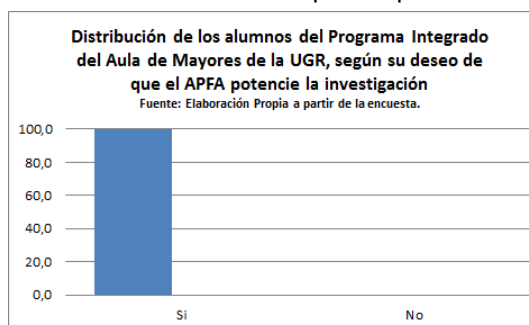
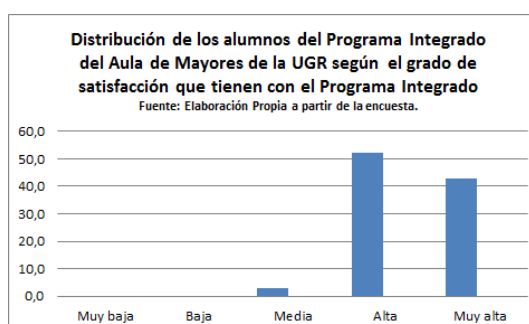
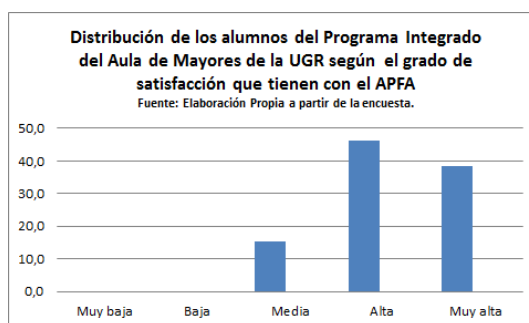
información que aportan sobre su renta neta mensual, donde nada menos que más de dos tercios de ellos superan los 1500 euros mensuales y nada menos que el 45,5% afirman que ingresan más de 1900 euros. Estos datos contrastan con la renta anual neta media per cápita que ascendía en 2011 a 9,321 euros⁷, lo que implica una mensual de 776,75 euros, es decir muy inferior a la que declaran la mayoría. Preguntados sobre qué porcentaje supone su renta en los ingresos familiares, evidencia que efectivamente se trata de personas que tienen un rentas anuales netas medias por hogar elevadas si se



⁷ INE (2013). Encuesta de condiciones de vida 2012. Resultados provisionales. (Consultado el 29/04/2013 <http://www.ine.es/jaxi/tabla.do>).

compara la estimada por el INE en la Encuesta de condiciones de vida 2012. Resultados provisionales, que la elevaba a 24.609 euros⁸.

Preguntados sobre el grado de satisfacción con la formación recibida en el Aula Permanente de Formación Abierta de la UGR nada menos que el 84,6% afirma que es alta o muy alta y ninguno que responde que es baja no muy baja. Cuando se formula la misma pregunta en relación a la formación que reciben en el Programa Integrado los que responden que alta o muy alta se eleva al 95,2%. Probablemente una de las razones que expliquen esta elevación en más de 10 puntos porcentuales tenga relación de la formación universitaria de un buen número de los alumnos que demandan una formación más especializada y con el mayor nivel de exigencia que la que, siguiendo los objetivos del Aula, se oferta en el primer ciclo y en una parte del segundo ciclo. Confirma lo anterior el que cuando se les demandó que se pronunciaran sobre a si le gustaría aprender a investigar y participar en futuros proyectos de investigación el 90,5% respondió afirmativamente y sobre todo que cuando fueron preguntados sobre si consideraban que el Aula debería potenciar la investigación, el 100% de las respuestas fueron afirmativas.



Finalmente tratamos de jerarquizar la importancia que le otorgan a un conjunto de variables socioeconómicas, de su análisis se deriva que a lo que le otorgan más importancia es a la familia y a la salud

4º CONCLUSIONES Y RECOMENDACIONES QUE SE DERIVAN DE LA INVESTIGACIÓN.

Tras presentar algunos de los principales datos demográficos que permiten comprender la realidad del proceso de envejecimiento de la población española y europea y de recordar los

⁸ INE (2013) Encuesta de condiciones de vida 2012. Resultados provisionales. Consultado el 29/04/2013. <http://www.ine.es/jaxi/tabla.do> La renta disponible total del hogar se compone de los ingresos del trabajo por cuenta ajena, beneficios / pérdidas del trabajo por cuenta propia, prestaciones sociales, rentas procedentes de esquemas privados de pensiones no relacionados con el trabajo, rentas del capital y de la propiedad, transferencias entre otros hogares, ingresos percibidos por menores y el resultado de la declaración por el IRPF y por el Impuesto sobre el Patrimonio. No se incluyen las componentes no monetarias, salvo el coche de empresa.

efectos, tanto positivos como negativos que puede generar este proceso sobre la economía española (dificultades para sostener las pensiones, gran capacidad de compra de este colectivo que está siendo objeto cada vez de mayor atención por parte de las estrategias de las empresas), nos hemos centrado en la característica que los diferencia de otros grupos de edad, que es su gran disponibilidad de tiempo libre y sus crecientes deseos de seguir aprendiendo.

Esta realidad nos ha llevado a fijarnos como objetivo general de nuestra investigación analizar las características sociodemográficas de los alumnos mayores de 50 años que cursan estudios superiores en la Universidad de Granada a través de lo que se denomina Programa Integrado del Aula Permanente de Formación Abierta. De manera específica hemos intentado investigar algunos de los rasgos más significativos de su perfil sociodemográfico, para tratar de conocer un poco mejor la realidad de unas personas, que son sin lugar a dudas un ejemplo a seguir por todos.

Consideramos de interés el tema ya que la tendencia es a que cada vez más población se muestre interesada por seguir formándose en la Universidad (formación continua a lo largo de la vida), cuestión fundamental para propiciar un envejecimiento activo, que tantos beneficios, incluso económicos y sanitarios, produce en las sociedades avanzadas.

Tras investigar las características del servicio que tiene la Universidad de Granada en cuanto a formación continua, el Aula Permanente de Formación Abierta, hemos llegado a la conclusión que hay pruebas suficientes para afirmar que se caracteriza por tener una altísima calidad (pasa con éxito anualmente evaluaciones externas como la Norma Internacional ISO 9001-2000, y realiza evaluaciones internas para medir el grado de satisfacción de sus usuarios que le otorgan unas valoraciones excelentes). Desarrolla tanto una labor docente, como investigadora y de servicio a la sociedad perfectamente planificadas y sus resultados son también comprobables para cualquiera que dese conocerlos ya que se encuentran difundidos a través de su muy completa web.

El estudio de las características sociodemográficas de los alumnos que dentro del Aula cursan el nivel más avanzado, el Programa Integrado, se han obtenido a través de una encuesta que ha abarcado al 74,2% del universo posible. De sus datos que los hemos trabajado con el paquete estadístico SPSS y que hemos presentado en gráficos, se puede deducir que estamos ante un alumnado mayoritariamente varón a diferencia del predominante en el conjunto de los estudios del Aula, y que vive en la ciudad de Granada. Poseen una edad media avanzada (predominan los incluidos en el grupo de edad $\geq 65 < 75$ años), muy mayoritariamente permanecen casados (65%), y declaran de manera abrumadora tener una salud buena o muy buena. Más de dos tercios disponían antes de estudiar en el Aula Permanente de Formación Abierta de estudios universitarios, declarándose en relación a la actividad en su gran mayoría (77%) jubilados/pensionistas y se autoclasifican pertenecientes a la clase media, aunque mayoritariamente la renta mensual que declaran percibir es muy elevada, superior a 1.900 euros mensuales.

Afirman de manera abrumadora (95,2%) estar satisfechos o muy satisfechos con los estudios que reciben en el Programa Integrado que oferta la Universidad de Granada y el 100% consideran que el Aula debería potenciar la investigación, estando nueve de cada 10

dispuestos a participar en ella. Esta última es la principal recomendación que se deriva de la investigación.



PIIISA 2012-13

Proyecto de Iniciación a la Investigación de Innovación en Secundaria en Andalucía



TITULO DEL PROYECTO:

LAS CARACTERÍSTICAS SOCIODEMOGRÁFICAS DE LOS ALUMNOS MAYORES QUE CURSAN ESTUDIOS SUPERIORES EN LA UNIVERSIDAD DE GRANADA.

¿POR QUE HEMOS ELEGIDO ESTE TEMA?

Nuestro país está asistiendo a una aceleración del proceso de envejecimiento de su población muy importante. Este proceso es una consecuencia de los grandes avances socioeconómicos y sanitarios que hemos tenido, que han logrado reducir la mortalidad y han incrementado la esperanza media de vida (que ya está en los 79 años en los varones y en los 85 para las mujeres). Paralelamente se ha producido una reducción de la fecundidad, que desde hace tiempo no es capaz de asegurar el reemplazo generacional. La consecuencia más evidente es que hoy el 17,6% de la población española tiene más de 64 años, sin embargo las repercusiones que se derivarán de esta tendencia pueden tener una gran gravedad para nuestro futuro, si no se toman medidas que logren rejuvener la estructura de edades de nuestra población y si no planificamos actuaciones nos permitan atender adecuadamente a la población mayor.

¿CUÁLES SON NUESTROS OBJETIVOS?

Para tratar de ayudar a mejorar las condiciones de vida de la población mayor, el objetivo de esta investigación es analizar las características sociodemográficas de los alumnos mayores de 50 años que cursan estudios superiores en la Universidad de Granada a través de lo que se denomina Programa Integrado, en el Aula Permanente de Formación Abierta de la Universidad de Granada. Queremos conocer su perfil a fin de presentarlos como ejemplo a seguir por todos ante su deseo de seguir aprendiendo, lo que además hemos podido comprobar que los mantiene activos, más ilusionados, autosuficientes y sanos. Paralelamente hemos pretendido iniciar en la investigación tanto alumnos jóvenes como a alumnos mayores del Aula Permanente.

¿CÓMO LO HEMOS HECHO?

Primero hemos investigado las características del Aula Permanente de Formación Abierta de la Universidad de Granada, que es un servicio que tiene la Universidad de Granada para favorecer la formación abierta a la población mayor de 50 años. Su análisis nos ha permitido comprobar la altísima calidad que posee (cumple la norma ISO 9001-2000, obtiene excelentes valoraciones de sus usuarios) y además de la docencia, desarrolla como cualquier Centro Universitario, labores de investigación y de servicio a la sociedad.

Posteriormente hemos realizado una encuesta que ha abarcado al 74,2% del universo posible. La información la hemos trabajado con la base de datos SPSS y finalmente hemos construido unos gráficos que nos faciliten el comentario de los resultados.

¿QUÉ RESULTADOS HEMOS OBTENIDO?

1º Son mayoritariamente varones

Distribución por sexo de los alumnos del Programa Integrado del Aula de Mayores de la UGR



3º Tienen una edad media elevada

Distribución porcentual por grupos de edad, de los alumnos del Programa Integrado del Aula de Mayores de la UGR




2º Viven en la ciudad de Granada

Lugar de residencia de los alumnos del Programa Integrado del Aula de Mayores de la UGR



4º La gran mayoría están casados

Distribución porcentual según el estado civil, de los alumnos del Programa Integrado del Aula de Mayores de la UGR



5º Declaran tener buena salud

Distribución porcentual del estado de salud que declaran tener los alumnos del Programa Integrado del Aula de Mayores de la UGR



6º Se consideran de clase media

Distribución porcentual de los alumnos del Programa Integrado del Aula de Mayores de la UGR según la clase social en la que declaran ubicarse



7º Pero tienen unos ingresos muy altos

Distribución de los alumnos del Programa Integrado del Aula de Mayores de la UGR según intervalos de renta mensual que declaran percibir



8º Valoran muy bien el Aula de Mayores

Distribución de los alumnos del Programa Integrado del Aula de Mayores de la UGR según el grado de satisfacción que tienen con el APFA



9º También el Programa Integrado

Distribución de los alumnos del Programa Integrado del Aula de Mayores de la UGR según el grado de satisfacción que tienen con el Programa Integrado



10º Quieren aprender a investigar

Distribución de los alumnos del Programa Integrado del Aula de Mayores de la UGR, según su deseo de que el APFA potencie la investigación



Contacto:
Juan Carlos Maroto
jcmaroto@ugr.es

!!!Animáte y participa el curso próximo!!!




INVESTIGADORES:
 Juan Carlos Maroto Martín (Coordinador), Profesor Titular de la Universidad de Granada
 Concepción Argente del Castillo Ocaña, Profesora Titular de la Universidad de Granada
 José María Rúa Yanesque, Profesor de la Universidad de Granada
 Pedro Cano Olivares, Profesor de la Universidad de Granada
 Diego Sánchez González, Profesor de la Universidad Autónoma de Nuevo León, Monterrey, México.

INVESTIGADORES:
 Emilio García Prieto, Alumno de 5º de Geografía, Programa Integrado del Aula de Mayores de la UGR.
 Gema Jiménez Moreno, Alumno de 1º de Bachillerato, IES, Américo Castro, Huéscar Tajar, Granada.
 María Paz Parajo Moreno, Alumno de 1º de Bachillerato, IES, Américo Castro, Huéscar Tajar, Granada.
 Beatriz Romero García, Alumno de 1º de Bachillerato, IES, Américo Castro, Huéscar Tajar, Granada.

